

永續漫步。

Sustainable Stroll.

2024/01/17 No.17

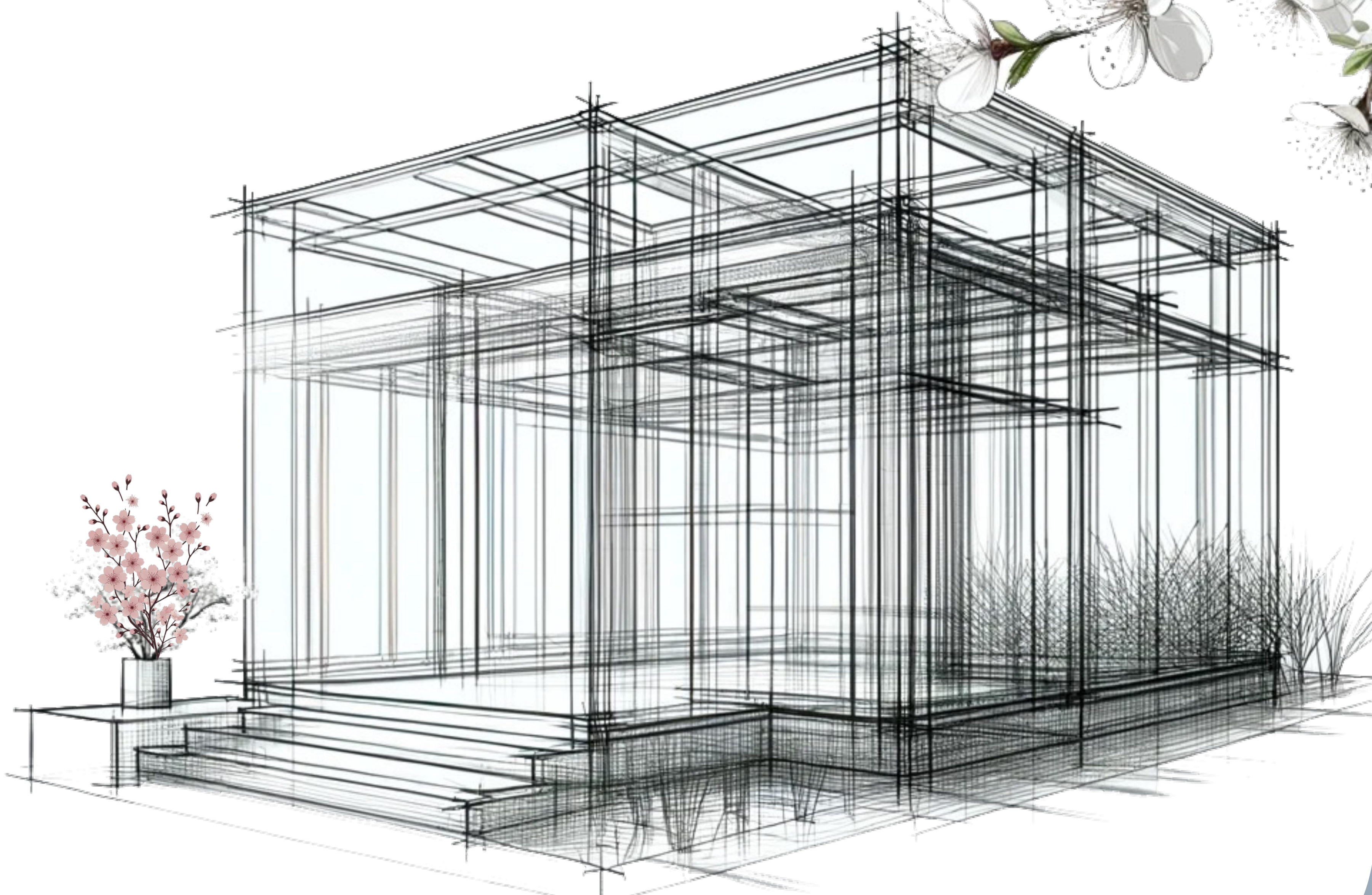
未來國家淨零政策

社區一家號召民眾挺永續

環境部將定案碳費費率

金融機構推動綠建築房貸

暖冬影響櫻花提早綻放



堅持企業倫理 成為生活形態的領航者

Contents

■ 本週主題分享

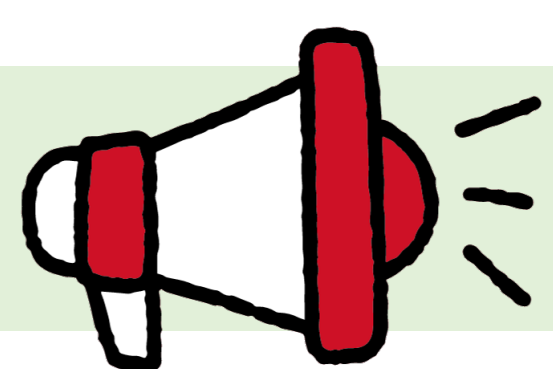
未來國家淨零政策

■ 國內外永續時事

1. 信義房屋社區一家攜手信義開發，號召民眾動手做挺永續
2. 跨年煙火觀光景點，你知道台北101是世界最高綠建築嗎？
3. 歐美新創打造「低碳水泥」：AI、太陽能研發可吸碳的建材
4. 碳費費率，環境部先釋初步規劃、收費對象、計算公式
5. 彩繪太陽能光伏建材模塊，助力綠建築
6. 木造城中城、木造校園、木造摩天大樓！
7. SDGs 11，建構具包容、安全、韌性及永續特質的城市與鄉村
8. 巴黎首個零碳社區，第19區肥沃之島 Îlot Fertile
9. 台大 林得恩博士：營建效能與微氣候物理環境
10. 推廣綠動信用貸款及綠建築優惠房貸等，建立節能減碳生活模式
11. 氣象署：暖冬影響，台灣櫻花期提早約17至19天開
12. 政府導入「廢轉能」技術，將廢棄物轉為再生資源

未來國家淨零政策 (1/2)

整理自2024總統氣候政見放大鏡網站，總統當選人之氣候政見可作為因應未來國家氣候政策變化的參考依據。在全球氣候議題備受重視下，四面環海的臺灣與其他海島國家一樣，正面臨著迫切的氣候變遷挑戰。總統當選人對於這一問題的觀點、政策制定和落實方法格外重要。從能源轉型到經濟發展模式的調整，再到社會福祉和環境保護的平衡。透過多元化的策略，應對環境的挑戰。



未來永續發展走向

■ 減碳目標：

24±1%

■ 碳費先行(+碳權交易連結國際)：

透過優惠費率等工具鼓勵減碳，後續依據成效，來建立中長期的完整碳定價機制。

未來國家淨零政策 (2/2)

未來永續發展走向



■ 第二次能源轉型與綠能：

臺灣將進行第二次能源轉型，表示將更加注重使用綠能，如太陽能、風能、地熱及氫能等新型能源。

■ 深度節能的推動：

為鼓勵人們使用更科技儲能和強韌電網的發展，強調儲能科技的重要性，將幫助臺灣建立更強韌、智能的電網系統。

■ 數位與綠色的產業雙軸轉型：

將數位技術和淨零科技結合起來，推動產業轉型。包括發展綠色金融，加速低碳轉型，透過碳定價和市場機制，幫助企業進行綠色轉型。

國內永續時事

01



信義房屋社區一家攜手信義開發，號召民眾動手做挺永續

2023/12/25

信義房屋社區一家計畫長期致力於打造永續家園，為了讓民眾對永續更有感，日前攜手同樣關心永續的信義開發OUR-Space社造體驗館舉辦了「地球永續趴-社區一家親子共樂坊」活動，讓永續行動走入生活。

udn房地產

[詳如全文](#)

國內永續時事

02



跨年煙火觀光景點，你知道台北101是世界最高綠建築嗎？

2023/12/26

台北101為世界最高的綠建築，也取得全球難度最高的國際標準：美國LEED白金級綠建築認證。在今年，台北101更獲得世界高層建築與都市人居學會（CTBUH）頒發「全球50最具影響力高層建築」的殊榮。

未來生活實驗室

詳如全文

國際永續時事

03



歐美新創打造「低碳水泥」： AI、太陽能研發可吸碳的建材

2023/12/28

水泥製程產生可觀的二氧化碳，部分水泥及建材業界已開始尋求渠道改變。《華爾街日報》等外媒對此介紹「提高能源效率」、「使用清潔能源」、「替代性原料」及「碳捕集技術」嘗試的水泥減碳方式，盼能實現淨零排放目標。

環境資訊中心

[詳如全文](#)

國內永續時事

04



碳費費率，環境部先釋初步規劃、收費對象、計算公式

2024/01/05

環境部於1/3首度拋出碳費計算公式、收費對象、碳權抵扣碳費及優惠費率等初步規劃。目前環境部僅釋出法案架構，還待草案預告。氣候署 蔡玲儀署長表示，相關辦法及碳費費率，都將在今年第一季拍板。

環境資訊中心

[詳如全文](#)

國內永續時事

05



彩繪太陽能光伏建材模塊，助力綠建築

2024/01/05

從事跨領域公益創造的盧鴻智博士說明，太陽能的利用分為光伏與光熱兩種，分別為彩色太陽能建築結構以及太陽能帷幕建築線路的配置結構，利用光學膜的藝術設計結合太陽能光伏，開發出彩繪太陽能光伏建材模塊。

策略風知識新聞網

[詳如全文](#)

國際永續時事

06



木造城中城、木造校園、木造摩天大樓！

2024/01/08

為緩解氣候變遷問題、尋求有效減碳方案，建築界積極投入環保建材研發。擁有高度永續性的木材，在今日建築技術的加持下，具備可靈活應用、彈性增建等優點，並且能讓建築成為大型儲碳庫，進而帶動未來除碳循環經濟的發展。

VOGUE TAIWAN

[詳如全文](#)

國際永續時事

07

11 SUSTAINABLE CITIES
AND COMMUNITIES



**SDGs 11，建構具包容、安全、
韌性及永續特質的城市與鄉村**

2024/01/08

為了迎戰貧富差距、氣候變遷、性別平權等議題，2015年，聯合國啟動「2030永續發展目標」，提出17項全球政府與企業共同邁向永續發展的核心目標，SDGs 11「建構具包容、安全、韌性及永續特質的城市與鄉村」。

未來城市

詳如全文

國際永續時事

08



巴黎首個零碳社區，第19區肥沃之島 Îlot Fertile

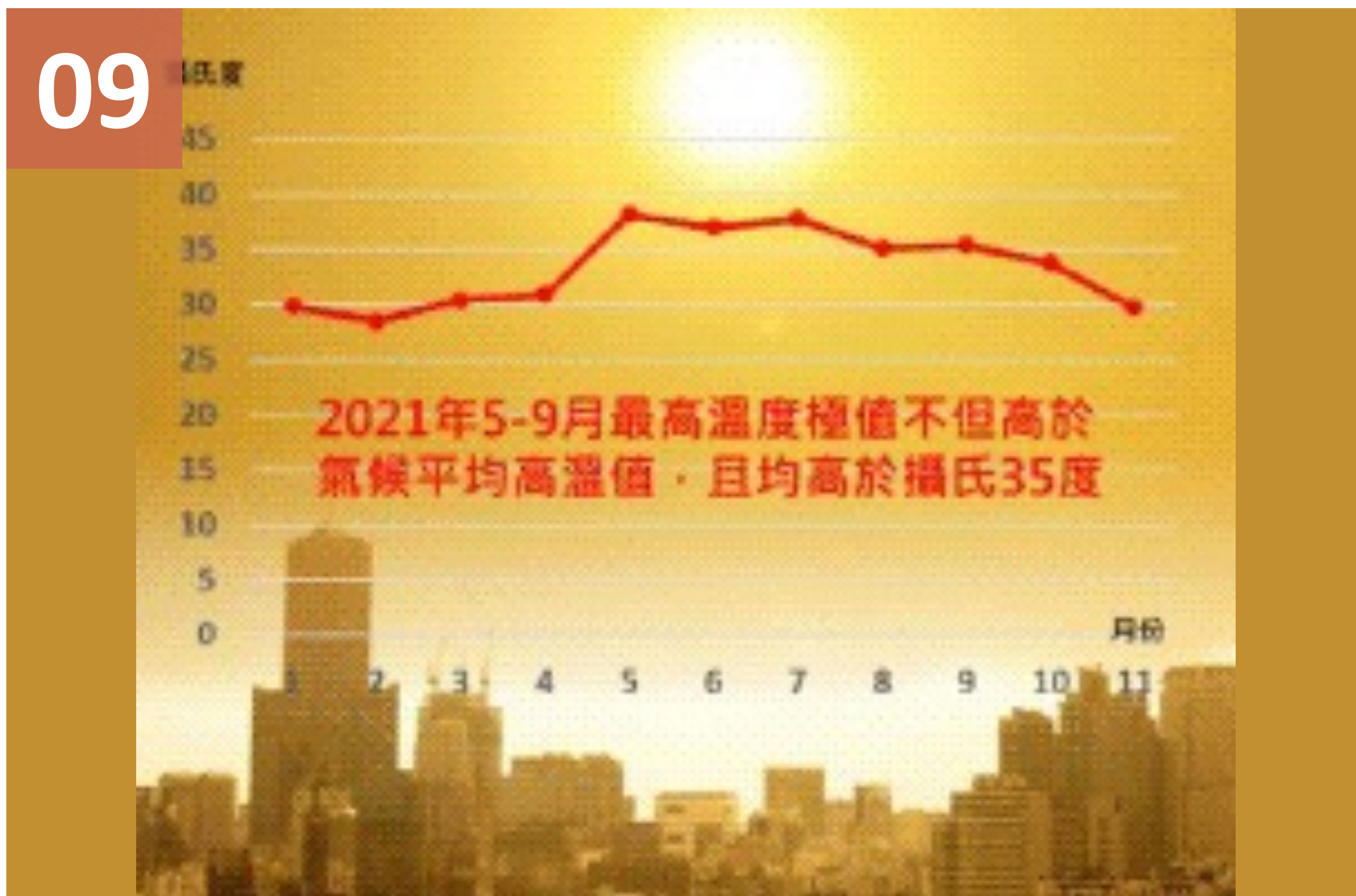
2024/01/09

「Îlot Fertile」，意指肥沃之島。Îlot Fertile 由 4 座建築組成，運用來自首都圈減少運輸的石灰岩、低碳水泥等低碳建材建造，提供公寓、學生宿舍、青年旅館、餐廳、運動設施與商店等完整生活機能。

MOT 明日誌

[詳如全文](#)

國內永續時事



台大 林得恩博士：營建效能與微氣候物理環境

2024/01/09

健康建築的實質內涵，首重居住安全的基本滿足，環境風險的控管與調整。營建規劃設計之初，可從建材選取、空間的安排以及特定設計元素，如室內綠化，或是藉由中介空氣換氣機制手段，進行有效調節獲改善。

台灣永續綠營建聯盟 [詳如全文](#)

國內永續時事

10



推廣綠動信用貸款及綠建築優惠房貸等，建立節能減碳生活模式

2024/01/10

各國政府設立減碳目標，實施淨零目標及永續發展，落實ESG永續發展是全球中大型企業的任務之一，永續投資議題成為投資人關注的焦點，各金融機構紛紛因應全球趨勢，朝減碳目標邁進，各大外商銀行也持續推廣相應的金融商品。

中時新聞網

[詳如全文](#)

國內永續時事



氣象署：暖冬影響，臺灣櫻花期提早約17至19天開

2024/01/11

氣象署指出，因暖冬緣故，櫻花花期出現變化。當櫻花在休眠期時，要有足夠的低溫才能結束休眠，因此暖冬會讓櫻花休眠期變得更久。反之，當櫻花已經長出花苞後，則需要夠溫暖才可以開花，因此暖冬反而會提前櫻花的開花時間。

中央通訊社

[詳如全文](#)

國內永續時事

12



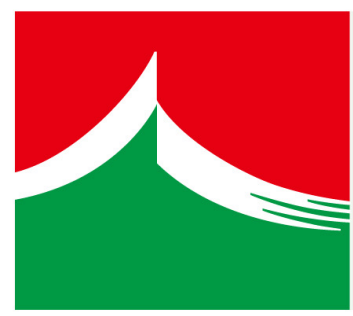
政府導入「廢轉能」技術，將廢棄物轉為再生資源

2024/01/13

因產業復甦產出的大量工業污泥也因處理費暴增高達10倍，非法棄置情形更嚴重。為解決問題，政府相關部門規劃增設事業廢棄資源處理設施，且積極推動將廢棄物轉為再生資源，導入「廢轉能」技術。

LINE Today

[詳如全文](#)



信義開發



善念鑄就傳世建築
創新引領人文價值
深耕服務樹立典範
成就幸福和諧人生

聯絡資訊：

信義開發永續漫步之責任單位：永續部

■ 聯絡人：許云昇 副理、劉苾家 專員

■ 電話：(02)2755-7666 #46700、#47242

■ E-mail：ys.h@sinyi.com.tw、xj.l@sinyi.com.tw

若您有任何意見或回饋，歡迎您與我們聯繫。

【版權所有，翻印必究】